

ПОЛОЖЕНИЕ	Редакция 2	2017
Концепция «Социокультурная среда КамГУ им. Витуса Беринга как фактор социализации личности студента»		

ВВЕДЕНИЕ

В настоящее время в нашей стране происходят существенные изменения в национальной политике образования. Одной из задач современной высшей школы становится раскрытие потенциала всех участников педагогического процесса, предоставление им возможностей проявления творческих способностей. Решение данных задач невозможно без создания в вузе социокультурной образовательной среды и системы воспитательной работы с молодежью.

В соответствии с Законом Российской Федерации «Об образовании» воспитание рассматривается как целенаправленная деятельность, осуществляемая в системе образования, ориентированная на создание условий для развития духовности обучающихся на основе общечеловеческих и национальных ценностей; оказание им помощи в жизненном самоопределении, нравственном, гражданском и профессиональном становлении; создание условий для самореализации личности. Воспитание как первостепенный приоритет в образовании должно стать органичной составляющей педагогической деятельности, интегрированной в общий процесс обучения и развития. Таким образом, создание воспитательной системы является одним из важнейших направлений деятельности высшего учебного заведения.

В ФГОС ВО зафиксировано, что вуз обязан:

- сформировать социокультурную среду вуза, создать условия, необходимые для всестороннего развития личности;
- способствовать развитию социально-воспитательного компонента учебного процесса, включая развитие студенческого самоуправления;
- обеспечить участие обучающейся в работе общественных организаций, спортивных и творческих клубов, научных студенческих сообществ;
- создать условия, необходимые для социализации личности.

Введение в ФГОС ВО воспитательного аспекта предполагает определение путей реализации требований стандарта, которые отражены в настоящей концепции.

Данная концепция разработана с целью формирования социокультурной образовательной среды вуза как фактора социализации личности студентов и системы воспитательной работы в университете.

Нормативно-правовые основания концепции воспитательной работы КамГУ им. Витуса Беринга.

1. Федеральный закон Российской Федерации «Об образовании в Российской Федерации» №273-ФЗ от 29 декабря 2012 года.
2. Федеральный Закон «О государственной поддержке молодежных и детских общественных объединений» от 28.06.1995 №98-ФЗ (в ред. от 01.07.2011 №196-ФЗ).
3. Основы государственной молодежной политики Российской Федерации на период до 2025 года (Распоряжение Правительства Российской Федерации от 29.11.2014 №2403-р).
4. Государственная программа Российской Федерации «Развитие образования на 2013-2020 годы» (дата составления проекта государственной программы – 25 сентября 2012 года).
5. «Национальная доктрина развития образования в Российской Федерации до 2025 г.» от 04.10.2000 №751, раздел 3.3 «Развитие образования».
6. Концепция долгосрочного социально-экономического развития Российской Федерации на период до 2020 года от 17.11.2008 №1662-р.
7. Стандарт организации воспитательной деятельности образовательных организаций высшего образования (утверждён на заседании Совета Министерства образования и науки РФ по делам молодежи с участием членов президиума Российского Союза ректоров 04 сентября 2015 г., протокол №ДЛ-34/09пр.).
8. Закон Камчатского края «О государственной молодежной политике в Камчатском крае» от 11.06.2009 №283.
9. Закон Камчатского края от 12.10.2015 №696 «О внесении изменений в Закон Камчатского края «О государственной молодежной политике в Камчатском крае».

ПОЛОЖЕНИЕ	Редакция 2	2017
Концепция «Социокультурная среда КамГУ им. Витуса Беринга как фактор социализации личности студента»		

10. Государственная программа Камчатского края «Физическая культура, спорт, молодёжная политика, отдых и оздоровление детей в Камчатском крае на 2014-2018 годы» (Постановление Правительства Камчатского края от 29.11.2013 №552-П).

11. Устав ФГБОУ ВО «КамГУ им. Витуса Беринга» и иные локальные нормативные правовые акты в сфере ВР.

Воспитательная работа в университете осуществляется в тесном контакте с федеральными и региональными органами образования, Министерством спорта и молодёжной политики Камчатского края и Управлением культуры, спорта и социального развития администрации Петропавловск-Камчатского городского округа.

Концепция содержит базовые положения по организации воспитательной работы со студентами в КамГУ им. Витуса Беринга.

Положения настоящей концепции подлежат применению структурными подразделениями, профессорско-преподавательским составом, научно-техническими работниками, учебно-вспомогательным персоналом и сотрудниками университета в качестве руководства в воспитательной работе со студентами в учебно-воспитательном процессе и во внеучебной деятельности.

ОБЩИЕ ПОЛОЖЕНИЯ

Современное российское общество характеризуют динамичные изменения в экономике, политике, культуре, в отношениях между обществом и личностью. Процессы дифференциации и интеграции, интенсивные социальные перемещения, рост социальной активности различных общественных групп, новые социально-экономические условия развития общества требуют переоценки и переосмысления статуса, как будущего специалиста, и личности, как члена общества.

Специалист-выпускник высшего учебного заведения представляет собой, с одной стороны, личность, с другой – работника. Специалист как работник характеризуется такими качествами, как профессиональные знания, умения и навыки, необходимые для выполнения им профессиональных обязанностей. Специалист как личность характеризуется жизненными ценностями, мотивацией, воспринятыми социальными нормами, регулирующими его деятельность.

Содержание и характер труда сегодня во все большей степени требуют от молодого человека, вступающего в самостоятельную жизнь, не только самого современного образования, глубокого знания научно-технических и гуманитарных основ деятельности, но и высокого интеллектуального и физического развития, сознательного, творческого отношения к труду.

Концепция «Социокультурная образовательная среда КамГУ им. Витуса Беринга как фактор социализации личности студента» предполагает формирование и становление специалиста нового типа, и должна включать элементы производственно-трудовой и социальной инфраструктуры, учитывать все особенности развития и реализации потенциала студента, обеспечивать благоприятные условия для его профессиональной подготовки и духовного развития, физического и нравственного здоровья. При этом необходимо делать акцент на развитие способностей студентов к самосовершенствованию, на формирование у них активной жизненной позиции, системы соответствующих новым социально-экономическим условиям ценностей, духовных интересов, демократических установок и принципов.

Стратегической целью воспитательной работы в КамГУ им. Витуса Беринга является подготовка профессионально и культурно ориентированной личности будущего специалиста, обладающей мировоззренческим потенциалом; способностями к профессиональному, интеллектуальному и социальному творчеству; социальной активностью, физическим здоровьем, устойчивой профессиональной направленностью и профессиональной компетентностью.

Достижение данной цели возможно через решение ряда задач, наиболее актуальными из которых в современных условиях являются следующие:

- приобщение к общечеловеческим нормам морали, развитие ориентации на общечеловеческие ценности и гуманистические идеалы, воспитание адекватной самооценки результатов своей деятельности;

ПОЛОЖЕНИЕ	Редакция 2	2017
Концепция «Социокультурная среда КамГУ им. Витуса Беринга как фактор социализации личности студента»		

- воспитание чувства патриотизма, гражданской позиции, политического сознания, правовой и политической культуры;
- сохранение и приумножение историко-культурных традиций вуза, формирование чувства вузовского корпоративизма;
- воспитание потребности к труду как высшей жизненной ценности, целеустремленности, предприимчивости, конкурентоспособности в профессиональной сфере и во всех других сферах жизнедеятельности;
- формирование стремления к здоровому образу жизни, физическому совершенствованию;
- воспитание потребности в реализации лидерского потенциала, развитие навыков самоуправления и управления коллективом.

Цель и задачи воспитательной работы реализуются:

- в учебном процессе;
- во внеучебное время.

Основными принципами на которых базируется система воспитательной работы в КамГУ им. Витуса Беринга должны стать:

- принцип демократизма, предполагающий реализацию системы воспитания, основанной на взаимодействии, на педагогике сотрудничества преподавателя и студента;
- принцип духовности, проявляющейся в формировании у студента смыслообразующих духовных ценностей, потребностей к освоению и производству ценностей культуры, соблюдению общечеловеческих норм гуманистической морали;
- принцип патриотизма, предполагающий формирование национального сознания студенческой молодёжи, обеспечивающий целостность России, связь между поколениями, воспитание гражданских качеств и социальной ответственности за благополучие своей страны;
- принцип конкурентоспособности, обеспечивающий формирование личности специалиста, способного к динамичной социальной и профессиональной мобильности, нахождению эффективных решений в сложных условиях конкурентной борьбы во всех сферах жизнедеятельности;
- принцип толерантности, предполагающий наличие плюрализма мнений, подходов, терпимость к мнению других людей, учёт их интересов, терпимость к другому образу жизни и поведению людей, не выходящего за нормативные требования законов;
- принцип индивидуализации, формирующий в вузе систему воспитания, направленную не на производство усреднённой личности, а индивидуально ориентированной с учётом задатков и возможностей каждого студента в процессе его воспитания и социализации;
- принцип вариативности, включающий различные варианты технологии и содержания воспитания на формирование вариативного способа мышления, принятия вероятностных решений в сфере профессиональной деятельности, готовности деятельности в ситуации неопределённости.

Основопологающими методологическими подходами, лежащими в основе построения воспитательной работы в КамГУ имени Витуса Беринга, являются:

- системный – это подход, при котором любая система (объект) рассматривается как совокупность взаимосвязанных элементов (компонентов), имеющая выход (цель), вход (ресурсы), связь с внешней средой, обратную связь;
- деятельностный, который предполагает включение каждого студента в различные виды деятельности, в которых каждый студент проявляет активность, инициативу, творчество, стремится к самовыражению;
- личностно – ориентированный подход, означающий признание человека высшей ценностью воспитания, активным субъектом воспитательного процесса, признание того, что каждая личность уникальна и поэтому главной задачей воспитательной работы является развитие личности, осуществление индивидуального подхода к ней;
- комплексный подход, подразумевающий объединение усилий всех воспитательных институтов для успешного решения целей и задач воспитания;

ПОЛОЖЕНИЕ	Редакция 2	2017
Концепция «Социокультурная среда КамГУ им. Витуса Беринга как фактор социализации личности студента»		

- компетентностный подход рассматривается как одно из эффективных оснований обновления современного профессионального образования, поскольку он позволяет ликвидировать разрыв между когнитивным, деятельностным и личностным уровнями развития будущего специалиста. Компетентность рассматривают не только в ключе формирования профессиональных требований к специалисту, но и в качестве нового подхода к конструированию образовательных стандартов.

КЛЮЧЕВЫЕ ПОНЯТИЯ КОНЦЕПЦИИ

Определим основополагающие понятия Концепции «Социокультурная образовательная среда КамГУ им. Витуса Беринга как фактор социализации личности студента».

Среда вуза – часть социальной макросферы, включающая условия, необходимые для обучения и воспитания специалиста в соответствии с требованиями Федерального государственного образовательного стандарта ВО.

Социокультурная среда университета представляет собой часть вузовской среды и направлена на удовлетворение потребностей и интересов личности в соответствии с общечеловеческими и национальными ценностями.

Современная социокультурная среда вуза как совокупность условий, в которых осуществляется жизнедеятельность субъектов образовательного пространства, должна отвечать следующим требованиям:

- способствовать самореализации и удовлетворению потребностей и интересов личности;
- адаптации к социальным изменениям;
- выступать инструментом формирования ценностей и моделей поведения;
- определять перспективы развития университета.

Социокультурная среда Камчатского государственного университета имени Витуса Беринга направлена на формирование не только позитивного восприятия атмосферы вуза, но и на позитивный настрой в будущей профессиональной деятельности.

Особенность формирования социокультурной среды вуза в современных условиях состоит в том, что ее содержание должно быть гуманистическим, по направленности и соответствовать целям образования XXI века. Такая среда способствует превращению вуза в учебный, профессиональный, культурный, научный, интеллектуальный, воспитательный центр. Это система материальных и духовных условий, в которых формируется и реализуется личность. Данная среда диалектически связана с каждым человеком; они развиваются параллельно, развивая себя, изменяя черты, формы, а иногда и свои сущностные характеристики. Индивиды оказывают влияние на среду, и наоборот, взаимодействуя таким образом, они изменяются. Социокультурная среда может быть представлена как такая социальная среда, которая наполнена определенным культурным содержанием, качество ее определяется в результате анализа культурных универсалий. Другими словами, социокультурная среда – это социальная среда, в которой внимание, прежде всего, акцентируется на нормах и ценностях культуры.

Образовательная среда (с точки зрения системного подхода) рассматривается как элемент социокультурной среды, поэтому нормы и ценности, на которых базируется социокультурная среда, будут составлять основу и образовательной среды, так как содержание образования напрямую связано с социокультурной реальностью, которая и детерминирует процесс становления и развития образования. Образование, таким образом, выступает транслятором знаний, норм и ценностей культуры. Студент в этом процессе предстает субъектом, который, с одной стороны, принимает новые знания, ценности, заложенные в образовании, а с другой – сам оказывает влияние на образование.

Процесс обучения в вузе, как правило, совпадает с периодом становления ценностного сознания молодых людей, их моральных и профессиональных качеств. В этой связи вуз и его среда выступают важным условием формирования личности студента. Таким образом, социокультурную образовательную среду вуза мы определяем как такой пространственный континуум, в котором преломляются знания и культурный опыт человека, последний осуществляется благодаря взаимодействию, общению и сотворчеству. Социокультурная среда высшего учебного заведения выступает таким

ПОЛОЖЕНИЕ	Редакция 2	2017
Концепция «Социокультурная среда КамГУ им. Витуса Беринга как фактор социализации личности студента»		

конструктом, который характеризует социокультурное пространство вуза с качественной стороны и раскрывает его социокультурную организацию.

Структурными элементами социокультурной среды университета выступают: личность преподавателя, ее воспитательное воздействие; воспитательный потенциал предметного содержания учебных дисциплин; субъектно-субъектная схема педагогического взаимодействия (диалогичность общения); проблемность в методах преподавания, реализация задачного подхода; активизация интеллектуального, творческого роста личности, включенность студентов в исследовательскую работу; создание благоприятного психологического климата; включение студентов в общественно значимые поручения, общественно-полезную деятельность; организация наглядной культурно-просветительской работы; пропаганда здорового образа жизни как ценности, профилактика курения, алкоголизма; культивирование чувства гражданской ответственности, значимости активной гражданской позиции.

Социокультурная образовательная среда университета обеспечивает активизацию познавательной самостоятельной деятельности студента как сознательного взрослеющего субъекта, где значимой выступает способность усвоения и воспроизводства духовно-практического опыта человечества, социальных норм общественного общежития, что обнаруживает необходимость целевого построения педагогического взаимодействия преподавателя и студента в образовательном процессе. Кроме того, социокультурная образовательная среда университета несет в себе определенные способы взаимодействия студента с окружающей его действительностью и самим собой, выступает необходимым условием и фактором его успешной адаптации к определённой культурной среде, а через нее – к обществу в целом. Каждый индивид по мере своей социализации включается в культуру, постепенно расширяет и углубляет социокультурные интересы, идеалы, усваивает устоявшиеся ценности, социальные роли, приобретает опыт поведения и самореализации в среде жизнедеятельности повзрослому.

Социокультурная среда представляет собой специально созданный и педагогически целесообразный комплекс факторов и условий, способствующий формированию социального капитала студента, что является одной из важнейших задач деятельности университета. Модернизированная социокультурная среда вуза будет способствовать улучшению корпоративной культуры университета, развитию социальных ресурсов каждого студента и помогать молодому человеку войти в информационное гражданское общество.

ХАРАКТЕРИСТИКА СОЦИОКУЛЬТУРНОЙ СРЕДЫ КамГУ им. Витуса Беринга

- это среда, построенная на ценностях, устоях общества, нравственных ориентирах, принятых вузовским сообществом;
- это правовая среда, где в полной мере действует основной закон нашей страны Конституция РФ, законы, регламентирующие образовательную деятельность, работу с молодежью, Устав университета и правила внутреннего распорядка;
- это высокоинтеллектуальная среда, содействующая приходу молодых одарённых людей в фундаментальную и прикладную науку, где сообщество той или иной научной школы – одно из важнейших средств воспитания студентов;
- это среда высокой коммуникативной культуры, толерантного диалогового взаимодействия студентов и преподавателей, студентов друг с другом;
- это среда продвинутых информационно-коммуникационных технологий;
- это среда, открытая к сотрудничеству, работодателями, с различными социальными партнерами, в том числе с зарубежными;
- это среда, ориентированная на психологическую комфортность, здоровый образ жизни, богатая событиями, традициями, обладающими высоким воспитательным потенциалом.

Социокультурная среда вуза является фактором **социализации** студентов. В данной концепции под **социализацией** понимается:

ПОЛОЖЕНИЕ	Редакция 2	2017
Концепция «Социокультурная среда КамГУ им. Витуса Беринга как фактор социализации личности студента»		

- расширение влияния совокупности условий, в которых живёт и развивается человек (прежде всего, в результате обучения и воспитания);
- расширение сферы деятельности и общения индивида;
- как процесс становления его личности, включая самосознание и активную жизненную позицию.

Процесс социализации выступает механизмом социального развития, благодаря которому и формируется социальность личности, ее гражданская зрелость. В процессе социализации индивид становится личностью и приобретает необходимые для жизни среди людей знания, умения, навыки, т.е. способность общаться и взаимодействовать с другими людьми. В результате социализации человек усваивает стереотипы поведения, нормы и ценностные ориентации социальной среды, в которой он функционирует.

При проектировании социокультурной среды КамГУ им. Витуса Беринга:

- следует изменить характер и формы взаимодействия преподавателей и студентов в учебной и внеучебной деятельности;
- воспитательную деятельность необходимо выстроить в систему, а не ограничиваться словесными формами и методами воспитания;
- воспитательную деятельность в вузе следует осуществлять в единстве учебной и внеучебной работы;
- важна планомерная, целенаправленная деятельность по подготовке студентов к конкурсам и соревнованиям;
- необходимо разработать систему фиксирования достижений студента (волонтерская книжка, социальная зачетка или портфолио социальной активности и др.);
- следует учитывать технологии работы Федерального агентства по делам молодежи по реализации проектов и программ, связанных с развитием опыта инновационного поведения, развитием толерантности, организацией волонтерства;
- требуется взаимодействие между кафедрами, факультетами, различными структурными подразделениями вуза;
- следует подключать самих студентов, органы студенческого самоуправления к разработке и реализации программ внеучебной деятельности, своих проектов;
- целесообразно создавать молодежные объединения студентов и молодых преподавателей.

МОДЕЛЬ ВЫПУСКНИКА КамГУ им. Витуса Беринга

В современных условиях одним из важнейших направлений деятельности высшей школы является выполнение социального заказа на подготовку компетентных специалистов, обладающих, кроме профессиональных знаний и умений, совокупностью индивидуально-личностных характеристик, обеспечивающих социальную и профессиональную адаптивность и мобильность.

Профессиональная готовность будущего специалиста к успешной деятельности определяется уровнем развития общекультурных компетенций студента-выпускника вуза и обусловлена наличием профессиональных и личностных качеств, которые позволяют выпускникам стать социально активными специалистами в своей профессиональной среде.

Учитывая требования Федеральных государственных образовательных стандартов высшего образования, реализация Концепции «Социокультурная образовательная среда КамГУ им. Витуса Беринга как фактор социализации личности студента» предполагает формирование у выпускников основных общекультурных и общепрофессиональных компетенций по гуманитарному и естественнонаучному направлениям.

Гуманитарное направление

Выпускник должен обладать следующими компетенциями:

1. Общекультурные:

- способность использовать основы философских знаний для формирования мировоззренческой позиции;

ПОЛОЖЕНИЕ	Редакция 2	2017
Концепция «Социокультурная среда КамГУ им. Витуса Беринга как фактор социализации личности студента»		

- способность анализировать основные этапы и закономерности исторического развития общества для формирования гражданской позиции;
- способность использовать основы экономических знаний в различных сферах жизнедеятельности;
- способность использовать основы правовых знаний в различных сферах жизнедеятельности;
- способность к коммуникации в устной и письменной формах на русском и иностранном языках для решения задач межличностного и межкультурного взаимодействия;
- способность работать в команде, толерантно воспринимая социальные, этнические, конфессиональные и культурные различия;
- способность к самоорганизации и самообразованию;
- способность использовать методы и средства физической культуры для обеспечения полноценной социальной и профессиональной деятельности;
- способность использовать приемы первой помощи, методы защиты в условиях чрезвычайных ситуаций;
- способность использовать основные положения и методы социальных и гуманитарных наук в различных сферах жизнедеятельности.

2. Общепрофессиональные компетенции:

- способность осознавать социальную значимость своей будущей профессии, владением, высокой мотивацией к выполнению профессиональной деятельности;
- способность приобретать новые научные и профессиональные знания, используя современные образовательные и информационные технологии;
- способность находить организационно-управленческие решения и готовность нести за них ответственность с позиций социальной значимости принимаемых решений;
- способность проектировать организационные структуры, участвовать в разработке стратегий управления человеческими ресурсами организаций, планировать и осуществлять мероприятия, распределять и делегировать полномочия с учётом личной ответственности за осуществляемые мероприятия;
- способность работать на благо общества и государства;
- способность повышать уровень своей профессиональной компетентности;
- владение навыками осуществления эффективной коммуникации в профессиональной среде, способность грамотно излагать мысли в устной и письменной речи;
- способность к выдвижению самостоятельных гипотез, инновационных идей;
- способность к критическому анализу, обобщению и систематизации информации, к постановке целей профессиональной деятельности и выбору оптимальных путей и методов их достижения;
- способность применять знания в области социальных наук в научно-информационной, педагогической, информационно-справочной, организационно-управленческой и проектной деятельности;
- способность давать характеристику и оценку актуальным событиям и процессам, выявляя их связь с политическим, экономическим, социальным и культурным контекстом, а также с историческим развитием государства;
- владение профессиональной этики и речевой культуры;
- способность ответственно и качественно выполнять профессиональные задачи, соблюдая принципы профессиональной этики;
- способность вести профессиональную деятельность в поликультурной среде, учитывая особенности социокультурной ситуации развития;
- способностью ориентироваться на рынке труда и занятости в части, касающейся своей профессиональной деятельности, владением навыками экзистенциальной компетенции (изучение рын-

ПОЛОЖЕНИЕ	Редакция 2	2017
Концепция «Социокультурная среда КамГУ им. Витуса Беринга как фактор социализации личности студента»		

ка труда, составление резюме, проведение собеседования и переговоров с потенциальным работодателем);

- владением навыками организации групповой и коллективной деятельности для достижения общих целей трудового коллектива;
- владение навыками поиска, анализа и использования нормативных и правовых документов в своей профессиональной деятельности;
- способность решать стандартные задачи профессиональной деятельности на основе информационной и библиографической культуры с применением информационно-коммуникационных технологий и с учетом основных требований информационной безопасности.

Естественнонаучное направление

Выпускник должен обладать следующими компетенциями:

1. Общекультурные:

- способность использовать основы философских знаний для формирования мировоззренческой позиции;
- способность анализировать основные этапы и закономерности исторического развития общества для формирования гражданской позиции;
- способность использовать основы экономических знаний в различных сферах жизнедеятельности;
- способность использовать основы правовых знаний в различных сферах жизнедеятельности;
- способность к коммуникации в устной и письменной формах на русском и иностранном языках для решения задач межличностного и межкультурного взаимодействия;
- способность работать в команде, толерантно воспринимая социальные, этнические, конфессиональные и культурные различия;
- способность к самоорганизации и самообразованию;
- способность использовать методы и средства физической культуры для обеспечения полноценной социальной и профессиональной деятельности;
- способность использовать приемы первой помощи, методы защиты в условиях чрезвычайных ситуаций.

2. Общепрофессиональные компетенции:

- способность осознавать социальную значимость своей будущей профессии, владением, высокой мотивацией к выполнению профессиональной деятельности;
- владение представлениями о современной научной картине мира на основе знаний основных положений философии, базовых законов и методов естественных наук;
- способность использовать в профессиональной деятельности базовые знания математики и естественных наук;
- способность приобретать новые научные и профессиональные знания, используя современные образовательные и информационные технологии;
- способность решать стандартные задачи профессиональной деятельности на основе информационной и библиографической культуры с применением информационно-коммуникационных технологий и с учетом основных требований информационной безопасности;
- способность использовать отраслевые нормативные и правовые документы в своей профессиональной деятельности;
- способность решать стандартные задачи профессиональной деятельности на основе информационной и библиографической культуры с применением информационно-коммуникационных технологий и с учетом основных требований информационной безопасности;
- владение основными физиологическими методами анализа и оценки состояния живых систем;
- владение современными представлениями об основах эволюционной теории, о микро- и макроэволюции;

ПОЛОЖЕНИЕ	Редакция 2	2017
Концепция «Социокультурная среда КамГУ им. Витуса Беринга как фактор социализации личности студента»		

- способность применять базовые представления об основах общей, системной и прикладной экологии, принципы оптимального природопользования и охраны природы, мониторинга, оценки состояния природной среды и охраны живой природы;
- способность использовать знание основ и принципов биоэтики в профессиональной и социальной деятельности;
- готовность использовать правовые нормы исследовательских работ и авторского права, а также законодательства Российской Федерации в области охраны природы и природопользования;
- способность и готовность вести дискуссию по социально-значимым проблемам биологии и экологии.

НАПРАВЛЕНИЯ ВОСПИТАТЕЛЬНОЙ РАБОТЫ КамГУ им. Витуса Беринга

1. «Инновации и научно-техническое творчество».
2. «Волонтерство».
3. «Лидерство».
4. «Профорientация».
5. «Толерантность».
6. «Информационный поток».
7. «Творчество».
8. «Национальный туризм».
9. «Культура и история».
10. «Спорт и здоровье».
11. «Молодежное предпринимательство».

Направление 1. «Инновации и техническое творчество»

Техническое творчество является одним из приоритетных направлений молодежной политики. Актуальность научно-технического творчества в настоящее время обусловлена тем, что оно утрачивает позиции не только на мировом, но и на внутреннем рынке. За последнее десятилетие число организаций, выполнявших исследования и научные разработки, снизилось. Наряду с падением творческой активности, многие новшества, осваиваемые сегодня на промышленных предприятиях, являются заимствованными. В современных экономических условиях гораздо дешевле покупать за рубежом технологические линии и патенты, чем проводить собственные научно-исследовательские и опытно-конструкторские работы.

Цель: дать возможность молодым людям реализовать свой научный потенциал.

Задача: мотивация молодых людей к инновационному поведению, техническому творчеству.

Результаты/индикаторы:

- повышение численности молодых ученых, исследователей и изобретателей;
- увеличение зарегистрированных ими патентов, внедрение инновационных разработок;
- появление большего числа инновационных бизнесов-проектов;
- появление конкурентоспособных инновационных товаров отечественного производства.

Направление 2. «Волонтерство»

Добровольческая (волонтерская) деятельность – это форма социального служения, осуществляемая по свободному волеизъявлению граждан, направленная на бескорыстное оказание социально значимых услуг на местном, национальном или международном уровнях, способствующая личностному росту и развитию выполняющих эту деятельность граждан (добровольцев). Волонтерство является показателем уровня гражданской активности, установки на общественную деятельность и уровня развития демократии в стране. Для молодых людей добровольческая работа – это, прежде всего, возможность реализации личностного потенциала, профессионального поиска,

ПОЛОЖЕНИЕ	Редакция 2	2017
Концепция «Социокультурная среда КамГУ им. Витуса Беринга как фактор социализации личности студента»		

повышения социальной компетенции. Делая полезные дела, молодой человек получает реальное представление о предполагаемой профессии и может выбрать направление дальнейшего развития.

Цель: развитие и поддержка молодежных инициатив, направленных на организацию добровольческого труда молодежи.

Задачи:

- информирование молодежи о потребности общества в помощи и поддержке;
- формирование личностных ценностей социальной ответственности у молодых людей;
- повышение мотивации участия в добровольческой деятельности молодых людей;
- подготовка молодежи к добровольческой деятельности;
- создание эффективных моделей управления добровольческой деятельностью молодежи;
- поддержка молодежных добровольческих проектов;
- повышение эффективности и качества иницируемых проектов;
- помощь в распространении опыта добровольческой деятельности.

Результаты/индикаторы:

- количество объединений и структур социальной направленности с участием молодежи (увеличение числа объединений по этапам реализации проекта, в % от исходного количества);
- доля молодых людей, участвующих в этих структурах (увеличение доли молодых людей, в % от общей численности членов объединения).

Направление 3. «Лидерство»

Цель: подготовка специалистов в области выстраивания эффективной жизненной стратегии молодыми людьми и создание условий для формирования успешности.

Задачи:

- формирование и продвижение молодого успешного россиянина;
- поддержка и продвижение способной, инициативной и талантливой молодежи;
- создание условий для успешной и эффективной самореализации молодежи, развитие потенциала молодежи и его использование в интересах развития страны;
- популяризация участия молодых людей в многообразной общественной и общественно-политической жизни, деятельности органов самоуправления в различных сферах жизни общества;
- развитие навыков индивидуального и коллективного управления общественной жизнью.

Результаты /индикаторы:

- улучшение положения молодежи в обществе и, как следствие, увеличение вклада молодых людей в развитие страны;
- повышение уровня самоорганизации и самоуправления молодежи в жизни общества;
- повышение деловой, предпринимательской, творческой, спортивной активности молодежи;
- увеличение количества молодых людей, участвующих в деятельности детских и молодежных общественных объединений;
- увеличение количества молодых людей, включаемых в федеральный резерв управленческих кадров;
- увеличение числа молодых людей, участвующих в выборах органов власти всех уровней;
- увеличение количества молодых людей, назначенных на должности государственной гражданской службы.

Направление 4. «Профориентация»

Профориентация – это деятельность, направленная на помощь в выборе профессии через организацию процесса определения индивидом вида трудовой деятельности, в которой он хочет себя

ПОЛОЖЕНИЕ	Редакция 2	2017
Концепция «Социокультурная среда КамГУ им. Витуса Беринга как фактор социализации личности студента»		

проявить; оказание консультационной помощи в осознании им склонностей и способностей к этому виду деятельности; предоставление информации о каналах и средствах приобретения знаний, умений и навыков для овладения профессией.

Цель: содействие эффективной профориентации молодежи, развитие моделей и форм ее вовлечения в трудовую и экономическую деятельность.

Задачи:

- разработка и внедрение профориентационных и карьерных технологий, нацеленных на капитализацию и профессионализацию молодежи;
- вовлечение работодателей и родителей, привлечение экспертов к разработке и проведению профориентационных мероприятий;
- распространение принципов конструктивизма на подходы к карьере в среде молодежи, распространение принципов свободы выбора по отношению к профессиональному пути и карьере в соответствии с возможностями и мотивацией индивида.

Результаты/индикаторы:

- большое количество успешных профессиональных карьер;
- быстрый вход молодых людей на рынок труда;
- развитая система дополнительного образования;
- удовлетворенность молодых граждан страны своей профессиональной жизнью.

Направление 5. «Толерантность»

Данное направление разрабатывается, с одной стороны, для снятия острых вопросов о национальной терпимости, с другой стороны – для ориентировки молодых людей на то, чтобы жить и успешно работать в своей стране – России.

Задачи:

- формирование у молодежи российской идентичности и профилактика этнического и религиозно-политического экстремизма в молодежной среде;
- содействие формированию правовых, культурных и нравственных ценностей среди молодежи;
- поддержка межрегионального и международного взаимодействия молодежи, участия в международных информационных молодежных проектах, направленных на взаимное проникновение ценностей российской и мировой культуры;
- обеспечение антитеррористической защищенности страны и усиление противодействия преступности;
- гражданское образование и патриотическое воспитание молодежи, содействие формированию правовых, культурных и нравственных ценностей среди молодежи.

Основные направления деятельности:

- правовое консультирование и судебная защита;
- волонтерские кампании;
- информационно-деятельностное вовлечение;
- социально-политическая работа.

Результаты/индикаторы:

- увеличение доли молодежи, считающей себя «россиянами» и ассоциирующих себя с российской нацией;
- снижение количества молодых людей, испытывающих неприязнь по отношению к представителям других национальностей, культур, религий.

Направление 6. «Информационный поток»

Эффективным условием роста качества жизни населения, построения инновационной экономики и повышения эффективности государственного управления является интенсивное развитие

ПОЛОЖЕНИЕ	Редакция 2	2017
Концепция «Социокультурная среда КамГУ им. Витуса Беринга как фактор социализации личности студента»		

информационной среды. В России должно быть создано развитое информационное общество с новейшими информационными технологиями. Направление информационного потока имеет два вектора:

- развитие новейших информационно-коммуникативных технологий;
- трансляция через информационные ресурсы определённых ценностей.

Средства массовой информации представляют собой специальные учреждения, созданные для открытой, публичной передачи с помощью специального инструментария сведений любым лицам. Печать, радио и телевидение в современном мире являются мощным инструментом воздействия. В широком спектре человеческих потребностей существует и потребность в информации, которая выражает общественную необходимость в информационном обеспечении практически всех видов человеческой деятельности и предопределяет включение личности в существующую в обществе систему социальной информации, которая реализуется через СМИ.

Выявление степени удовлетворения информационных потребностей студентов – первоочередная задача организатора воспитательной деятельности.

Цель: формирование образа нового человека-гражданина России, с успешной жизненной стратегией.

Задачи:

- развитие новейших информационных технологий;
- стимулирование производства и распространения соответствующей приоритетам развития государства и общества информационной продукции;
- информирование молодёжи о потенциальных возможностях саморазвития;
- использование культурного потенциала России для формирования положительного образа страны за рубежом;
- обеспечение конкурентоспособности и технологического развития информационно-коммуникационных технологий.

Результаты:

- увеличение доли молодежи, принимающей участие в развитии информационного потока;
- повышение доступности информационных потоков, совершенствование процессов информационного взаимодействия;
- создание новые мультимедийных услуг и форматов вещания;
- развитие и координация деятельности российских информационных ресурсов, работающих с зарубежной аудиторией;
- развитие публичных центров информации;
- стимулирование применения информационно-коммуникационных технологий организациями и гражданами;
- развитие механизмов и форм трансляции информации, актуальной для жизни молодежи, в молодежные аудитории;
- развитие молодежных информационных проектов и программ;
- популяризация ценностей российского общества.

Индикаторы:

- обеспечение возможности приема 6-8 общедоступных каналов для 99% населения;
- обеспечение гарантированного доступа граждан на всей территории Российской Федерации к широкому спектру почтовых, информационных, финансово-банковских услуг за счет использования инфраструктуры отделений почтовой связи;
- обеспечение базовыми услугами связи, а не менее одной трети широкополосным доступом;
- доля государственных услуг, доступных для получения населением с использованием информационно-коммуникационных технологий, в общем объеме государственных услуг, процентов;

ПОЛОЖЕНИЕ	Редакция 2	2017
Концепция «Социокультурная среда КамГУ им. Витуса Беринга как фактор социализации личности студента»		

- к 2020 г. повышение уровня комплектования книжных фондов библиотек до 100 процентов установленного норматива;
- сохранение темпов роста рынка информационно-коммуникационных технологий, превышающих среднегодовые показатели роста экономики в 2-3 раза;
- превращение информационно-коммуникационных технологий в одну из ведущих отраслей экономики с долей в валовом внутреннем продукте более 10%;
- превышение объемов экспорта информационных технологий над объемом импорта этих технологий.

Направление 7. «Творчество»

В рамках деятельности по направлению планируется разработать комплекс мероприятий, позволяющий создать инструменты молодежной политики, направленный на:

- совершенствование механизмов выявления, отбора и сопровождения инициативных и талантливых молодых людей;
- создание условий для раскрытия творческого потенциала молодежи;
- создание и развитие информационных сервисов для талантливой и инициативной молодежи, обеспечение доступности для молодежи информации о создаваемых для нее условиях и предоставляемых возможностях.

Цель: основной целью является выявление и продвижение талантливой молодежи, использование продуктов ее инновационной деятельности.

Задачи:

- выявление творческих способностей учащихся;
- помощь молодым талантливым авторам в сфере культуры и искусства стать успешными и знаменитыми;
- поиск и развитие молодых талантов в сфере культуры и искусства;
- увеличение количества молодых людей, участвующих в конкурсных мероприятиях (профессиональные и творческие конкурсы).

Результаты/индикаторы:

- повышение творческой активности молодежи;
- доля способной, инициативной и талантливой молодежи, получившей государственную поддержку (увеличение доли молодежных и детских общественных организаций и объединений, в % от исходного количества);
- увеличение доли внебюджетных средств, привлеченных общественными организациями для реализации социальных практик молодежи (в % от исходного количества)

Направление 8. «Национальный туризм»

Развитие туризма является важным вкладом в формирование здорового образа жизни. Туризм может стать одним из направлений деятельности студенческой молодежи, так как является комплексным явлением. Туристическая деятельность является серьезным противодействием для анти-социального поведения, она дает возможность лучше узнать историю, географию, душу России, что является прямым путем воспитания молодых россиян. Другой аспект туризма – туристский бизнес. В России, с ее богатейшими природными и культурно-историческими ресурсами, надо готовить специалистов туристского бизнеса. Развитие туризма как важной отрасли экономики, обеспечит занятость населения – для разветвленной системы турбизнеса потребуется много новых рабочих мест.

Цель: развитие туризма как важной отрасли экономики, повышение статуса страны на международном уровне, оздоровление населения.

Задачи:

ПОЛОЖЕНИЕ	Редакция 2	2017
Концепция «Социокультурная среда КамГУ им. Витуса Беринга как фактор социализации личности студента»		

- формирование здорового, высокообразованного патриота своей страны, хорошо знающего ее историю, природу, культуру не только по учебникам, а по впечатлениям от походов и экскурсионных поездок;
- содействие развитию культурно-познавательного туризма.
- повышение воспитательно-образовательного, культурного уровня молодежи посредством походов и путешествий;
- создание туристских клубов, секций, позволяющих молодежи участвовать в походах, соревнованиях, туристских лагерях, вести активный, здоровый образ жизни;
- организация профессионального обучения туризму. Все результаты занятий туризмом имеют большой утилитарный эффект и высокую конвертируемость;
- информирование о возможности путешествовать, молодежных турбазах, гостиницах, оборудованных туристских маршрутах, системах льготного проезда туристских групп на различных видах транспорта;
- сохранение, развитие и распространение уникального национального опыта.

Результаты/индикаторы:

- массовое вовлечение молодых людей в туристическую деятельность;
- увеличение числа представителей молодежи, участвующих в туристической деятельности.

Направление 9. «Культура и история»

Приоритетные направления в рамках данной деятельности:

- обеспечение максимальной доступности для граждан России культурных благ и образования в сфере культуры и искусства;
- создание условий для повышения качества и разнообразия услуг, предоставляемых в сфере культуры;
- сохранение и популяризация культурного наследия народов России;
- использование культурного потенциала России для формирования положительного образа страны за рубежом;
- совершенствование организационных, экономических и правовых механизмов развития сферы культуры.

Цель: развитие и реализация культурного и духовного потенциала каждой личности и общества в целом.

Задачи:

- воспитание толерантного отношения, потребности в доброжелательном культурном взаимодействии, преодолении национальной, конфессиональной и социально-политической отчужденности; воспитание демократического и плюралистического миропонимания;
- сохранение культурного наследия Российской Федерации;
- создание условий для обеспечения выравнивания доступа к культурным ценностям и информационным ресурсам различных групп граждан;
- создание условий для сохранения и развития культурного потенциала нации;
- развитие международного сотрудничества, укрепление мировых культурных связей.

Результат: главным результатом реализации направления должно стать повышение уровня культуры молодежи, заинтересованность молодых людей в сохранении культурного потенциала нации.

Направление 10. «Спорт и здоровье»

Направление «Спорт и здоровье» включает в себя два крупнейших и трудоемких спектра развития экономики государства.

ПОЛОЖЕНИЕ	Редакция 2	2017
Концепция «Социокультурная среда КамГУ им. Витуса Беринга как фактор социализации личности студента»		

Эти два направления рассматриваются только в тесной взаимосвязи. В программе социально-экономического развития указывается, что важнейшим направлением политики в области охраны здоровья должно стать формирование здорового образа жизни.

Цель: создание условий, ориентирующих граждан на здоровый образ жизни, на занятия физической культурой и спортом, развитие спортивной инфраструктуры и повышение конкурентоспособности российского спорта.

Задачи:

- сохранение и укрепление физического и психического здоровья людей;
- разработка и внедрение механизмов стимулирования у молодежи ответственного отношения к своему здоровью;
- воспитание подрастающего поколения, способного противостоять негативным явлениям и формирование у людей способности адаптироваться к сложным ситуациям и противостоять повышенным стрессовым нагрузкам;
- укрепление института семьи, возрождение и сохранение духовно-нравственных традиций семейных отношений, семейного воспитания;
- организация спортивной досуговой деятельности в многообразных формах, способных удовлетворить интересы и потребности студенчества;
- поиск и разработка новых высокоэффективных физкультурно-оздоровительных и спортивных технологий, направленных на максимальное вовлечение молодежи в активные занятия физической культурой и спортом, удовлетворение потребности в массовых спортивных зрелищах.

Результат: улучшение общего психофизического состояния здоровья населения, что влияет на качество жизни.

Индикаторы: увеличение числа представителей молодежи, умеющих противостоять негативным явлениям и адаптироваться к сложным ситуациям.

Направление 11. «Молодёжное предпринимательство»

За последние годы в Российской Федерации заметно активизировался процесс развития малого и среднего бизнеса. По мере преодоления последствий мирового экономического кризиса все более увеличивается потребность в формировании нового поколения молодых предпринимателей, способных играть более активную роль в экономике, бизнесе и обществе в целом. Развитие молодежного бизнеса на современном этапе должно способствовать не только подготовке квалифицированных кадров, но и скорейшему переходу страны на инновационный путь развития. Основной задачей России становится построение инновационной экономики. При этом невозможно обойтись без формирования сообщества молодых, инициативных, мыслящих инновационно предпринимателей, которое должно стать одним из важнейших элементов фундамента новой экономической стратегии.

Цель: стимулирование активности молодежи к развитию молодежного предпринимательства, повышение деловой активности молодежи.

Задачи:

- массовое вовлечение молодежи в предпринимательскую деятельность;
- качественное обучение, формирование навыка ведения самостоятельного бизнеса;
- повышение уровня самоорганизации и самоуправления молодежи в жизни общества.

Результаты:

- массовое вовлечение молодежи в предпринимательскую деятельность;
- качественное обучение, формирование навыка ведения самостоятельного бизнеса;
- повышение уровня самоорганизации и самоуправления молодежи в жизни общества.

ПОЛОЖЕНИЕ	Редакция 2	2017
Концепция «Социокультурная среда КамГУ им. Витуса Беринга как фактор социализации личности студента»		

ФОРМЫ ВОСПИТАТЕЛЬНОЙ РАБОТЫ СО СТУДЕНТАМИ ВУЗА

Организация воспитания студентов в высшей школе осуществляется через использование разнообразных форм воспитательной работы, адекватных особенностям современной молодежи, задачам высшего профессионального образования и социокультурным условиям, в которых они решаются.

В данной концепции под формами воспитательной работы понимается устанавливаемый порядок организации конкретных актов, ситуаций, процедур взаимодействия участников воспитательного процесса, направленных на решение определенных педагогических задач (воспитательных, организационно-практических); совокупность организаторских приемов и воспитательных средств, обеспечивающих внешнее выражение воспитательной работы (Е.В. Титова).

Синонимами понятия **«формы воспитательной работы»** выступают такие, как: *«формы воспитательной деятельности»* и *«формы работы со студентами»*.

В вузе сегодня можно использовать как традиционные, так и нетрадиционные формы воспитательной работы со студентами. Однако при их выборе, разработке и реализации необходимо учитывать, по крайней мере, пять факторов.

- Современные тенденции развития мирового сообщества – такие, как расширение информационной среды, глубокие изменения в мире труда, смена человеком в течение жизни нескольких специальностей и т.д.
- Изменение социокультурной ситуации в стране, которая предъявляет сегодня новые требования к личности человека: быть мобильным, инициативным, уметь сотрудничать, самостоятельно принимать решения в ситуации выбора, обладать чувством ответственности за судьбу страны, за ее процветание, уметь не только жить в гражданском обществе и правовом государстве, но и создавать их.
- Изменение самих молодых людей, взрослых, с которыми они живут в одном Мире, и которые их воспитывают. С одной стороны, они стали свободнее, раскованнее, стали понимать, что их благополучие зависит от них самих, у них появились новые ценности. С другой – стали развиваться эгоцентрические позиции и настроения, которые проявляются в заботе только о собственном благополучии, безразличии к судьбе даже родных людей. Стали прогрессировать негативные тенденции в молодежной среде (преступность, наркомания, проституция, бродяжничество).
- Изменения, которые происходят в самой системе профессионального образования. Речь идет о модернизации образования, вступлении России в Болонский процесс. Это предполагает не только изменения в организации учебного (образовательного) процесса, как считают многие. В условиях академической мобильности студент будет иметь более широкие возможности для обучения в зарубежном вузе. А это значит, что ему предстоит там не только учиться, но и участвовать в студенческой жизни. Это требует от нас учитывать опыт организации такой жизни, включения студентов не только в деятельность по интересам, но и социально-значимую на основе Европейской хартии об участии молодежи в общественной жизни на местном и региональном уровне. При этом мы не можем не руководствоваться Основами государственной молодежной политики в РФ, другими программными и нормативными документами, которые определяют воспитательную работу с молодежью, в том числе со студентами.
- Проблемы, которые существуют в системе высшего образования. В последнее десятилетие приоритет в ней был отдан организации учебного процесса, а воспитательная функция заметно угасла. Особенно за пределами учебного процесса – в свободное от учебы время. Это привело к утрате опыта общественной жизни у молодых людей, опыта воспитательной деятельности у профессорско-преподавательского состава.

Следует также подчеркнуть, что формы воспитательной деятельности в вузе должны соответствовать целям воспитания студентов в современных условиях, которые определяются международными и государственными документами в области образования и молодежной политики, концептуальными идеями воспитания в вузе. Исходя из них, воспитание следует направить на созда-

ПОЛОЖЕНИЕ	Редакция 2	2017
Концепция «Социокультурная среда КамГУ им. Витуса Беринга как фактор социализации личности студента»		

ние условий для формирования у студентов способности к продуктивному действию – созиданию – путем включения их в решение значимых для них личных и социальных проблем совместно с разными социальными партнерами на основе общечеловеческих нравственных ценностей и сотрудничества, учить их при этом проявлять инициативу, самостоятельность и ответственность.

Формы воспитательной деятельности неразрывно связаны с содержанием. Изменение формы влечет изменение содержания и наоборот. Во взаимосвязи содержания и формы содержание представляет ведущую, определяющую сторону объекта, а форма – ту его сторону, которая модифицируется, изменяется в зависимости от изменения содержания и конкретных условий его существования. В свою очередь форма, обладая относительной самостоятельностью, оказывает обратное активное воздействие на содержание: форма, соответствующая содержанию, ускоряет его развитие, тогда как форма, переставшая соответствовать изменившемуся содержанию, тормозит дальнейшее его развитие [Философский словарь. 1996. – С.434-435].

Изменение содержания воспитания осуществляется за счет включения в него таких важных источников образования как жизнь самих студентов и преподавателей в определенном воспитательном пространстве и социокультурная жизнь общества. Содержание воспитания предлагается строить не по отдельным его направлениям (нравственное, трудовое, художественное, экологическое, физическое и т.д.), не по заданным извне, предлагаемым «сверху» программам, акциям и проектам, не как набор разрозненных мероприятий. Содержание воспитания определяется личностными и общественными проблемами в разных сферах жизни. В их решение включаются студенты в соответствии с их возрастными особенностями и возможностями. Опыт решения этих проблем получают путем разработки и реализации различных проектов.

В связи с этим сегодня приоритетными должны стать такие формы и методические средства воспитания студентов в высшей школе, которые позволяют обогащать созидательный опыт молодых людей по решению значимых для них личных и общественных проблем. Это возможно путем включения студентов в разработку и реализацию социально-значимого проекта. Этот процесс представляет собой комплекс взаимосвязанных форм организации воспитательной деятельности. Можно выделить четыре этапа, которые необходимо последовательно пройти для решения проблемы. Каждый этап имеет свое назначение:

- первый этап – увидеть проблему, осмыслить ее, захотеть решать;
- второй этап – поставить цели своей деятельности, составить ее план, реализовать;
- третий этап – оценить выполнение плана и участие в этом свое собственное и других людей;
- четвертый этап – совершенствовать себя, применить полученный опыт в новой ситуации [Богданова Р.У. Как созидать вместе: Книга для педагога об организации созидательной жизни школьников. – СПб.: Изд-во РГПУ им. А.И. Герцена, 2001. – 206 с.].

При этом важно дать возможность каждому студенту занимать активную (субъектную) позицию на всех этапах решения проблемы (от осмысления проблемы и желания её решить, совместного практического решения её, оценки процесса решения и последствий). Ведущими при организации различных форм воспитательной работы со студентами становятся такие новые педагогические технологии, как: критического мышления, проектные, информационные, рефлексивные, индивидуальной поддержки и др.

В Основах государственной молодежной политики Российской Федерации на период до 2025 года (Распоряжение Правительства Российской Федерации от 29.11.2014 №2403-р) определены приоритетные направления работы с молодежью:

- а) формирование системы ценностей с учетом многонациональной основы нашего государства, предусматривающей создание условий для воспитания и развития молодежи, знающей и ответственно реализующей свои конституционные права и обязанности, обладающей гуманистическим мировоззрением, устойчивой системой нравственных и гражданских ценностей, проявляющей знание своего культурного, исторического, национального наследия и уважение к его многообразию, а также развитие в молодежной среде культуры созидательных межэтнических отношений;

ПОЛОЖЕНИЕ	Редакция 2	2017
Концепция «Социокультурная среда КамГУ им. Витуса Беринга как фактор социализации личности студента»		

- б) развитие просветительской работы с молодежью, инновационных образовательных и воспитательных технологий, а также создание условий для самообразования молодежи;
- в) формирование ценностей здорового образа жизни, создание условий для физического развития молодежи, формирование экологической культуры, а также повышение уровня культуры безопасности жизнедеятельности молодежи;
- г) создание условий для реализации потенциала молодежи в социально-экономической сфере, а также внедрение технологии «социального лифта»;
- д) создание благоприятных условий для молодых семей, направленных на повышение рождаемости, формирование ценностей семейной культуры и образа успешной молодой семьи, всестороннюю поддержку молодых семей;
- е) формирование информационного поля, благоприятного для развития молодежи, интенсификация механизмов обратной связи между государственными структурами, общественными объединениями и молодежью, а также повышение эффективности использования информационной инфраструктуры в интересах патриотического и гражданского воспитания молодежи.

Каждое приоритетное направление требует своих специфических форм воспитательной деятельности со студентами. Найти их – совместная задача студентов и преподавателей.

При этом следует также учитывать, что главное пространство реализации форм воспитательной работы в вузе – студенческие сообщества (объединения). Это могут быть такие сообщества, как сообщество студенческой группы, сообщество по интересам, общественные, клубные, творческие, учебно-исследовательские, профсоюзные сообщества и др. поэтому при выборе формы воспитательной работы педагогу целесообразно учитывать вид деятельности сообщества.

В соответствии с современными подходами к воспитательной деятельности в вузе, содержание воспитания определяется личностными и общественными проблемами в различных сферах жизни, в решение которых включаются студенты. Опыт решения этих проблем они получают в процессе разработки и реализации разных проектов. Любой проект предполагает определенный комплекс взаимосвязанных форм воспитательной деятельности. Приведем примерный перечень форм воспитательной деятельности, которые могут быть использованы при решении значимых для студентов и преподавателей в высшей школе проблем.

Проблемы повышения качества вузовского образования: предметная олимпиада; интеллектуальные игры («дебаты», «Что, где, когда?», турнир эрудитов и др.); день (неделя, декада) защиты специальности; творческая встреча с научной общественностью, известными учеными, предпринимателями, руководителями и ведущими специалистами учреждений и предприятий, научно-производственных центров и т.д.- тематическая экскурсия по профилю специализации кафедры; деловые игры и тренинги; творческая мастерская; студенческий лекторий; конкурс на лучшее выполнение программы производственной практики; конкурс на лучшее решение профессиональной задачи во время практики; защита (презентация) лучших портфолио студентов одной специализации (профиля образовательной программы); конкурс на лучшую студенческую самостоятельную работу; презентация достижений иностранных студентов; конкурс на лучшую студенческую группу; мастер-класс совместно с ведущими кафедрами; презентация перед студентами учебных пособий, разработанных преподавателями; вечер-портрет кафедры (преподавателей) и др.

Проблемы научно-исследовательской работы: студенческая исследовательская лаборатория (или работа в составе научной лаборатории ученых-преподавателей); научный дискуссионный клуб; научно-исследовательская студенческая экспедиция; выставка научно-технического творчества; студенческая научная конференция, симпозиум по профилю кафедры; студенческий научный журнал; конкурс студенческих исследовательских работ; конкурс рефератов по различной тематике; публичная защита исследовательской работы студентов – выпускных курсов и др.

Проблемы художественного творчества: вечер в музыкальном салоне; литературная гостиная; художественная галерея; салон русской культуры; поэтическая студия; выставка творческих студенческих работ; клуб по интересам (например, прикладного творчества); мастерская по различным направлениям творческой деятельности; фестиваль студенческого творчества; конкурс

ПОЛОЖЕНИЕ	Редакция 2	2017
Концепция «Социокультурная среда КамГУ им. Витуса Беринга как фактор социализации личности студента»		

«Студенческая весна»; фестиваль самодеятельной песни; КВН и другие творческие конкурсы между группами, курсами, факультетами; тематический праздник; сюжетно-ролевые игры; экскурсия по историческим и памятным местам России и своего региона; творческая встреча с артистами театра, кино, интересными людьми; антрепризное художественное объединение студентов; концерты перед социально незащищенными группами населения (детские дома, интернаты, дома престарелых и т.д.); дискотека; вечер отдыха и др.

Проблемы социально-значимой, общественно-полезной деятельности: конкурс социальных проектов студентов; студенческая социологическая служба; презентация и фестиваль социальных проектов и программ студенческой молодежи; студенческий отряд; тематические праздники, посвященные знаменательным датам Российского государства; благотворительные акции; традиционные праздники (День знаний, День студента, День рождения образовательного учреждения, Праздник первокурсника и т.д.); ритуальные события (вручение студенческого билета, посвящение в первокурсники, вручение диплома, принятие кодекса чести студента, вручение именных стипендий, награждение победителей по итогам конкурсных программ и т.д.); встреча с выпускниками образовательного учреждения; клуб выпускников; конференции, симпозиумы, совещания по обмену опытом работы; акции, направленные на укрепление дружбы между различными народностями, населяющими Россию, и обучающимися в одном вузе; студенческий пресс-центр; студенческая газета, информационные стенды, студенческая радиостанция, студенческое телевидение; Интернет-страница по проблемам студенческой жизни; конкурс информационных студенческих систем факультетов; служба выявления студентов, заинтересованных в участии в организаторской общественной работе; школа молодого лидера; выездные учебные сборы студентов-организаторов и др.

Проблемы социально-бытовые и социальной защиты: центр социально-психологической поддержки студентов, телефон «доверия»; реабилитационный центр для студентов, участников боевых действий; центр профилактической помощи при нарко- или алкогольной зависимости; тематический лекторий; консультационная служба для молодой студенческой семьи; день здоровья; туристические слеты и походы (по историческим местам, спортивно-туристической направленности); студенческая спартакиада; однодневный выезд на природу; спортивные театрализованные праздники; студенческая биржа труда; ярмарка вакансий временных рабочих мест; встречи с работодателями; ярмарка профессий; конкурс на лучшую организацию быта в студенческих общежитиях; субботники по уборке и благоустройству территории и помещений, озеленению территории и т.д.

Проблемы возможности общения по интересам в клубных объединениях: тематические круглые столы; Интернет-конференции; творческие вечера и акции, посвященные развитию русского фольклора (русской песни, танца, других жанров и видов народного творчества); интернациональные акции; выездные сборы факультетов (специальностей); школа журналистского мастерства; студенческий пресс-клуб; брифинг кафедры (руководителей факультета, университета) для студентов по разным темам; тематическая гостиная; туристический клуб; политологический клуб; патриотический клуб; литературный клуб; музыкальный клуб; клуб КВНщиков и др.

Организация воспитательной деятельности со студентами в КамГУ им. Витуса Беринга в соответствии с вышеобозначенными формами будет способствовать созданию социокультурной среды университета, обеспечивающей формирование профессионально компетентного выпускника, обладающего активной гражданской позицией, научным мировоззрением, нравственным поведением, развитым самосознанием, высокой культурой и способностью к творчеству, дальнейшей успешной интеграции молодого специалиста в общество, укреплению престижа вуза как центра образования, науки и культуры Камчатского края.

ПОЛОЖЕНИЕ	Редакция 2	2017
Концепция «Социокультурная среда КамГУ им. Витуса Беринга как фактор социализации личности студента»		

СТРУКТУРА УПРАВЛЕНИЯ ВОСПИТАТЕЛЬНЫМ ПРОЦЕССОМ В КамГУ им. Витуса Беринга

Координацию и управление качеством воспитательной работы в КамГУ имени Витуса Беринга осуществляют:

- Отдел молодежной политики и социальной работы (ОМПиСР);
- Совет по воспитательной работе;
- деканы факультетов;
- заместители деканов факультетов по учебно-воспитательной работе;
- заведующие кафедрами;
- кураторы студенческих групп;
- органы студенческого самоуправления университета.

Воспитательная работа осуществляется всеми структурными подразделениями университета.

Роль координатора воспитательной работы в университете выполняет Отдел молодежной политики и социальной работы (ОМПиСР) основными задачами которого являются:

- реализация молодежной политики университета;
- подготовка предложений и разработка проектов программ по вопросам реализации молодежной политики в КамГУ им. Витуса Беринга.

Основными функциями ОМПиСР являются:

1. В области организации воспитательной работы:

- разрабатывает перспективные планы воспитательной работы на основе федеральных, региональных планов и программ;
- разрабатывает положения по всем направлениям воспитательной работы на основе университетских планов и программ;
- обеспечивает учет, сохранность и своевременную сдачу в архив документации по воспитательной деятельности вуза;
- осуществляет контроль над выполнением планов и программ по воспитательной работе и их соответствие требованиям, критериям и показателям воспитательной работы в вузе;
- организует мониторинг воспитательного процесса в вузе, на факультетах;
- обеспечивает своевременное представление отчетных документов в Министерство образования и науки РФ;
- оказывает методическую и консультативную помощь заместителям деканов по учебно-воспитательной работе и в организации и проведении воспитательной деятельности на факультете, в студенческой группе;
- оказывает методическую и консультативную помощь подразделениям вуза в организации воспитательных мероприятий;
- организует взаимодействие с УМС вуза по вопросам адаптации студентов к учебно-образовательному процессу вуза;
- организует повышение профессионального уровня кураторов студенческих групп;
- оказывает методическую и консультативную помощь и поддержку университетскому совету обучающихся и факультетским советам обучающихся в организации и проведении воспитательных мероприятий.

2. В области реализации молодежных инициатив:

- осуществляет внеучебную деятельность в университете;
- организует и проводит университетские мероприятия;
- обеспечивает своевременное представление отчетных документов в Министерство образования и науки РФ;
- оказывает методическую и консультативную помощь подразделениям вуза в организации воспитательных мероприятий;

ПОЛОЖЕНИЕ	Редакция 2	2017
Концепция «Социокультурная среда КамГУ им. Витуса Беринга как фактор социализации личности студента»		

- обеспечивает педагогическую поддержку и сопровождение молодежных инициатив по всем направлениям воспитательной деятельности вуза;
 - способствует развитию волонтерского движения в университете;
 - осуществляет деятельность по созданию, функционированию и педагогической поддержке творческих студий, коллективов, клубов по интересам молодежи университета;
3. В области социально защиты и трудоустройства студентов и выпускников университета:
- осуществляет деятельность по социальному обеспечению и социальной защите студентов и выпускников;
 - выявляет, осуществляет анализ социальных молодежных проблем, информирует подразделения вуза о социальных проблемах молодежи и организует деятельность по оказанию социальной помощи студентам;
 - обеспечивает своевременное представление отчетных документов в Министерство образования и науки РФ;
 - оказывает методическую и консультативную помощь подразделениям вуза в организации мероприятий, способствующих адаптации и социальной защите студентов вуза;
 - организует взаимодействие с УМС вуза по вопросам адаптации студентов к учебно-образовательному процессу вуза;
 - организует деятельность по вторичной занятости, трудоустройству и адаптации к рынку труда студентов и выпускников;
 - организует и осуществляет контроль за деятельностью студенческих отрядов.

Непосредственную работу со студентами осуществляет куратор группы, который способствует адаптации студентов к образовательному пространству вуза, проводит тематические и информационные часы, реализует план воспитательной работы структурных подразделений университета, ведет учет студентов по успеваемости, здоровью, материальному, социальному, семейному положению, наклонностям, поддерживает связь с родителями, ведущими преподавателями, изучает и активно вовлекает студентов в различные виды деятельности.

Кураторы студенческих групп оптимизируют воспитательный процесс посредством обмена опытом.

В соответствии с основной целью воспитательной работы в университете, куратор координирует работу преподавателей, административных и общественных структур, осуществляющих учебную и воспитательную деятельность в данной группе, по созданию благоприятных условий для адаптации студента к вузовской жизни, для развития его способностей, полноценной учебы, рационального использования личного времени, создания благоприятного социально-психологического климата в группе, участия в различных формах самоуправления и соуправления в университете.

Центральное место в реализации концепции воспитательной работы принадлежит преподавателям кафедр, имеющим непосредственный постоянный контакт со студентами.

Кафедра является основным учебно-воспитательно-научно-производственным подразделением университета, непосредственно реализующим образовательные программы и обеспечивающим воспитательную работу со студентами.

Руководство кафедрами по вопросам воспитательной работы осуществляет декан факультета и заместитель декана по учебно-воспитательной работе.

Декан факультета закрепляет за заместителем следующие функции:

- формирование у студентов гражданской позиции, сохранение и преумножение нравственных, культурных и научных ценностей в условиях современной жизни, сохранение и возрождение традиций университета;
- профилактика противоправного поведения и правовой безграмотности;
- пропаганда ценностей физической культуры и здорового образа жизни;

ПОЛОЖЕНИЕ	Редакция 2	2017
Концепция «Социокультурная среда КамГУ им. Витуса Беринга как фактор социализации личности студента»		

- информационное обеспечение студентов и сотрудников через информационные стенды, факультетскую прессу и другие источники информации;
- проведение рабочих совещаний и семинаров с преподавателями кураторами академических групп, направленных на совершенствование воспитательного процесса;
- разработка предложений и рекомендаций по совершенствованию системы воспитательной и внеучебной деятельности, ее финансового и кадрового обеспечения, подготовка методической и локальной нормативной документации;
- организация внеучебного процесса, связанного с художественно-творческой деятельностью, проведение смотров-конкурсов в рамках университета;
- организация научно-исследовательской работы студентов во внеучебное время;
- проведение анализа и контроля внеучебной работы;
- внедрение в практику научных и методических достижений, результатов социологических исследований;
- организация работы по первичной профилактике наркомании, алкоголизма и ВИЧ-инфекции среди студентов;
- организация участия студентов в мероприятиях университетского уровня, а также организация участия студентов в мероприятиях, проводимых городскими (краевыми и т.п.) структурами по работе со студенческой молодежью;
- координация и содействие в работе студенческих студий, клубов и объединений;
- подготовка предложений по поощрению студентов за активное участие в общественной жизни университета;
- осуществление взаимосвязи с профессорско-преподавательским составом кафедр по организации внеучебной работы.

Создание профессиональной структуры, занимающейся организацией и координацией воспитательной и внеучебной работы, предполагает развитие студенческого самоуправления и соуправления. Студенческое самоуправление и соуправление является элементом общей системы учебно-воспитательного процесса, позволяющим студентам участвовать в управлении вузом и организации своей жизнедеятельности в нем через коллегиальные органы самоуправления и соуправления различных уровней и направлений.

Главными задачами системы студенческого самоуправления и соуправления являются:

- формирование у студентов ответственного и творческого отношения к учебной, научной, производственной и общественной деятельности;
- формирование у студентов на основе самостоятельности в решении вопросов студенческой жизни активной жизненной позиции, навыков в управлении государственными и общественными делами;
- воспитание у студентов уважения к российским законам, нормам нравственности и правилам общежития;
- оказание помощи администрации, профессорско-преподавательскому составу в организации учебно-воспитательного процесса, быта и внеучебной деятельности студентов;
- организация системы контроля за учебной, производственной и внеучебной дисциплиной и применения мер общественного и административного воздействия к нарушителям;
- поиск и организация эффективных форм самостоятельной и самодеятельной работы студентов;
- организация свободного времени студентов, содействие разностороннему развитию личности.

Единообразие подходов к организации воспитательной работы на факультетах и кафедрах университета реализуется через деятельность Совета по воспитательной работе, систему учета и отчетности по результатам воспитательной работы.

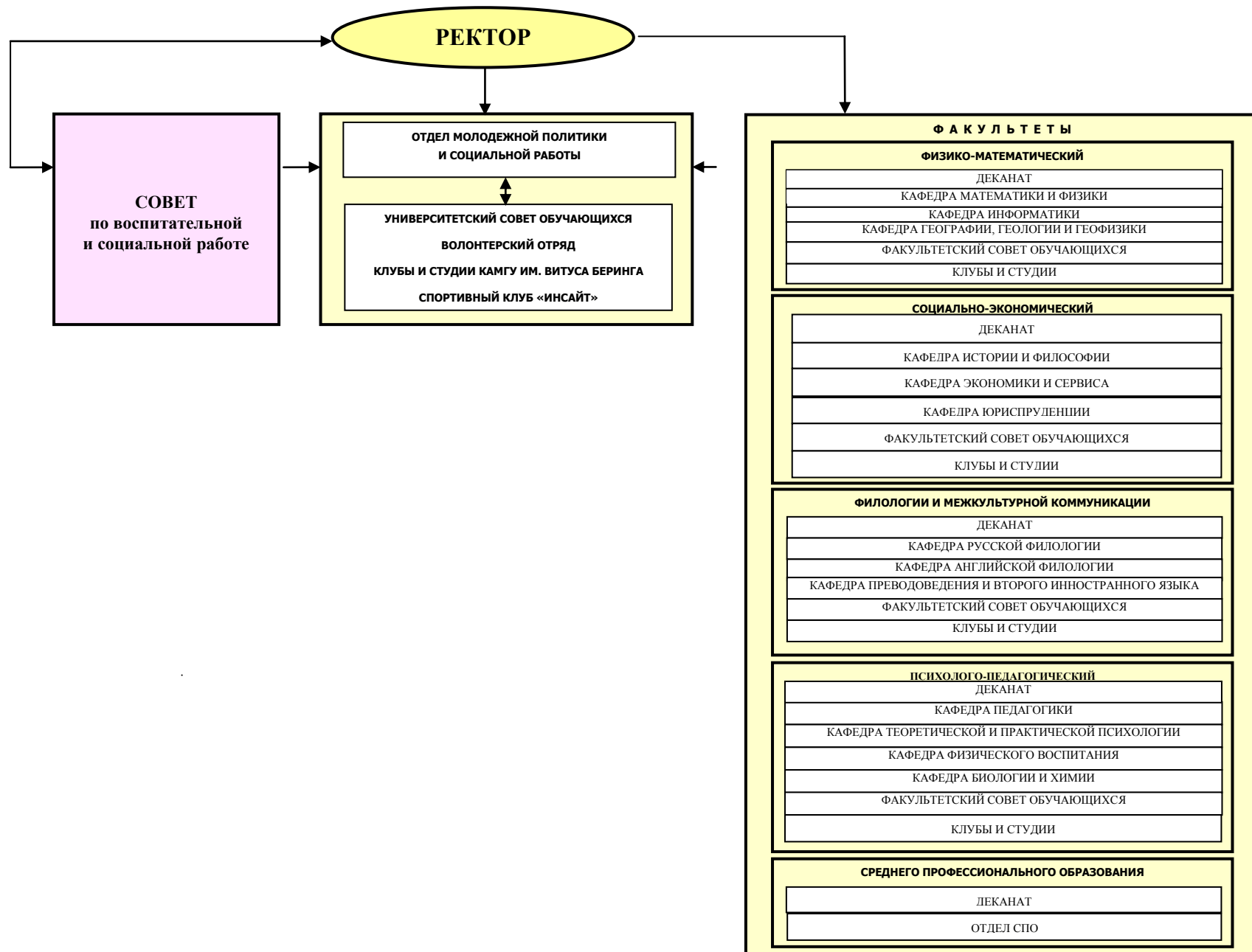
Основные требования к структуре управления воспитательным процессом в университете:

ПОЛОЖЕНИЕ	Редакция 2	2017
Концепция «Социокультурная среда КамГУ им. Витуса Беринга как фактор социализации личности студента»		

- создание социокультурной среды в университете посредством координации работы административных, самодеятельных общественных и других организаций;
- обеспечение реального, динамичного единства учебного, научного и воспитательного процессов, формирование специалиста в соответствии с квалификационными требованиями;
- создание условий, поддержки студенческого самоуправления и соуправления по всем направлениям профессионального и социального становления выпускника;
- включение в воспитательный процесс всех преподавателей, сотрудников университета, кафедр, факультетов, формирование целостной системы обучения молодых преподавателей, кураторов, студенческого актива;
- обеспечение контроля над воспитательным процессом, полугодовой анализ работы кафедр, факультетов, преподавателей, кураторов с оценкой эффективности их деятельности;
- организация информационного обеспечения деятельности студентов во всех сферах жизни университета;
- использование на практике современных научных достижений педагогики и психологии высшей школы.

Организационная структура воспитательной работы в КамГУ им. Витуса Беринга представлена на схеме 1.

Схема 1 – Структура управления воспитательным процессом в КамГУ им. Витуса Беринга



ПОЛОЖЕНИЕ	Редакция 2	2017
Концепция «Социокультурная среда КамГУ им. Витуса Беринга как фактор социализации личности студента»		

ВЗАИМОДЕЙСТВИЕ СТУДЕНЧЕСКИХ ОБЪЕДИНЕНИЙ И СООБЩЕСТВ С ПОДРАЗДЕЛЕНИЯМИ ВУЗА

Студенческие объединения и сообщества взаимодействуют со всеми структурными подразделениями университета:

- с отделом молодежной политики и социальной работы по оказанию методической помощи в рамках деятельности студенческих объединений и сообществ, по вопросам организации культурно-массовых мероприятий; по вопросам социальной защиты и трудоустройства студентов;
- с учебно-методическим отделом по вопросам учебной деятельности студентов;
- с управлением научных исследований по вопросам разработки и реализации научных проектов, организации и проведении различных научных мероприятий;
- с административно-хозяйственным управлением по техническому обеспечению;
- с управлением информатизации, архивом, библиотекой, издательским центром по вопросам информационной и методической поддержки;
- с управлением бухгалтерского учета и финансового контроля осуществляется взаимодействие по вопросам финансового обеспечения деятельности по реализации различных проектов;
- с отделом контроля качества по вопросам организации системы менеджмента качества.

ХРАНЕНИЕ

Контрольный экземпляр и электронная копия локального акта хранятся в отделе контроля качества.

Учтенные экземпляры локального акта хранятся в отделе молодежной политики и социальной работы, деканатах факультетов, кафедрах.

ПОЛОЖЕНИЕ	Редакция 2	2017
Концепция «Социокультурная среда КамГУ им. Витуса Беринга как фактор социализации личности студента»		

Лист согласования

РАЗРАБОТАНО:

Начальник отдела молодежной
политики и социальной работы



О.Е. Бурова

НОРМОКОНТРОЛЬ:

Начальник отдела контроля качества



И.А. Кашутина

